



Váš dopis zn.:  
ze dne: 22. 4. 2024  
Naše značka: SCVKZAD201362/UTPCUL/WJ  
Vyřizuje: Ing. Jiří Waszmuth  
Datová schránka: f7rf9ns  
Telefon: 840 111 111  
Email: [info@scvk.cz](mailto:info@scvk.cz)  
Datum: 16. 5. 2024

**HG partner, s.r.o.**  
**Ing. Štěpán Krátký**  
**Smetanova 200**  
**250 82 Úvaly**

### Vyjádření společnosti Severočeské vodovody a kanalizace, a.s.

Název akce:	„OPŠ Jílovský potok, Děčín – Jílové, 5. etapa, ř. km. 5,010 – 5,630“, k.ú. Bynov, Martiněves u Děčína
Účel vyjádření:	K dokumentaci (DSP, DPS a změně DSP, DPS) stavby
Zájmové území:	Okres: Děčín
	Obec: Děčín
	Část obce, ulice, č.p.: Děčín IX – Bynov, ul. Teplická
	Katastrální území, parcelní číslo: Bynov, p.p.č. 1294, Martiněves u Děčína, p.p.č. 718/99, st.p.č. 357/1 a související
Žadatel:	HG partner, s.r.o., Ing. Štěpán Krátký
Adresa, tel., e-mail	Smetanova 200, 250 82 Úvaly Tel. +420 731 739 455, <a href="mailto:kratky@hgpartner.cz">kratky@hgpartner.cz</a>
Investor:	Povodí Ohře, s.p.
Projektant:	HG partner, s.r.o.
Vlastník dotčené IS	Severočeská vodárenská společnost a. s. (dále jen „SVS“)
Předchozí vyjádření a rozhodnutí	<b>Byly splněny podmínky předcházejících vyjádření a vydaných rozhodnutí ANO/NE – podmiňující vyjádření nebylo vydáno</b>
Platnost vyjádření:	<b>jeden rok ode dne vyhotovení (v případě, že Váš zájem nadále trvá, požádejte před uplynutím této lhůty o prodloužení platnosti vyjádření)</b>

#### Popis navrženého řešení:

Projektová dokumentace řeší rekonstrukci koryta Jílovského potoka v Děčíně – Bynově a v Jílovém – Martiněvsi. Jedná se o zajištění, doplnění a obnovu stávajících konstrukcí a obnovu průtočného profilu.

#### SO 01 – Poruchy dno Bynov

V rámci stavebního objektu je řešena obnova opevnění dna v místě poruch, které navazují na konstrukce zajišťující stabilitu břehů v cizím majetku. Jedná se o odplavené opevnění kamenné rovnániny. Bude provedena obnova v přírodnějším charakteru s vyšší drsností povrchu v přirozeném miskovitém tvaru. Poruchy budou doplněny příčnými ŽB prahy.

Typ 9

strana 1 / 4

#### **Severočeské vodovody a kanalizace, a.s.**

Přítkovská 1689 • 415 50 Teplice

Tel.: 601 267 267, Tel.: 840 111 111 • E-mail: [info@scvk.cz](mailto:info@scvk.cz) • [www.scvk.cz](http://www.scvk.cz)

Společnost je zapsána v obchodním rejstříku oddíl B, vložka 465, u Krajského soudu v Ústí nad Labem.  
IČ: 49099451 • DIČ: CZ49099451

Člen skupiny Severočeská voda



#### SO 02 – Náplavy Bynov

V rámci stavebního objektu budou odstraněny vyplavené kameny stávajícího opevnění a použity pro obnovu v rámci SO 01. Cílem je odstranit překážku ve vodním toku a zamezit dalšímu pohybu kamene a tím poškození konstrukcí a následného vytvoření výraznějších poruch.

#### SO 03 – Poruchy LB Bynov

Jedná se o část stavby řešící obnovu opevnění LB konstrukcí. Zejména sesunuté kamenné rovnaniny v náporovém oblouku, kde došlo v rámci poškození dna odplavení paty opevnění a sesunutí břehové konstrukce. Konstrukce bude opevněna v původním charakteru kamennou rovnaninou spolu se zajištěním stability dna. Dále se jedná o obnovu poškozené konstrukce zdi v místě přechodu na lichoběžníkové koryto. Konstrukce bude obnovena v rámci zborcené plochy z LK na MC. Stavební objekt dále zahrnuje obnovu spárování a dozdění uvolněných a chybějících kamenů v rámci opevnění břehu.

#### SO 04 – Poruchy PB Bynov

Stavební objekt zahrnuje obnovu spárování a dozdění uvolněných a chybějících kamenů v rámci opevnění břehu.

#### SO 05 – Poruchy PB Martiněves

V rámci stavby bude provedeno zajištění ochrany podebrané konstrukce PB, na kterou navazuje svah s železniční tratí. Ochrana bude zajištěna ve formě záhozové předpaty z kamene z místních zdrojů. V místě brodu bude provedeno přezdění poškozené části konstrukce křídla.

#### SO 06 – Poruchy LB Martiněves

Stavba zahrnuje obnovu poškozené konstrukce rovnaniny v souvislosti s poškozením a odplavením části opevnění dna. Břeh bude obnoven s opevněním kamenné rovnaniny zapřené do záhozové paty. Dále bude řešeno doplnění chybějícího kamene v rámci opevnění LB. V místě nátoky do náhonu bude provedeno vyspárování poškozené konstrukce. V místě brodu bude provedeno vyspárování a dozdění chybějícího kamene křídla.

#### SO 07 – Poruchy dno Martiněves

Stavební objekt zahrnuje obnovu odplaveného opevnění dna v návaznosti na poškozený a sesunutý LB s navazující komunikací. V místě poruchy budou provedeny příčné ŽB stabilizační prahy. Mezi prahy bude provedena obnova kamenné rovnaniny v přírodnějším charakteru se zvýšenou drsností povrchu a v přirozeném miskovitém tvaru.

#### SO 08 – Náplavy Martiněves

Stavební objekt zahrnuje výběr a dopravu kamene pro použití v rámci záhozové předpaty objektu SO 05 na ochranu podebrané zdi PB. Kámen bude vybírán z LB mimo vodní prostředí.

#### SO 09 – Obnova opevnění části brodu

Jedná se o obnovu pojezdové plochy brodu v místě zavázání PB. Stávající opevnění kamenné dlažby je propadlé. V rámci obnovy bude provedeno vyrovnaní na vyhovující niveletu a dále provedena výměna poškozeného panelu v místě napojení brodu na cestu.

#### SO 10 – Kácení

Stavební objekt zahrnuje kácení 1 ks stromu na rozhraní pozemků p.č. 1294, p.č.740/5 a p.č. 763/5. Jedná se o lípu se zhoršenou vitalitou. Strom se nachází na koruně poškozené konstrukce, kde jeho prorůstající kořenový systém urychluje degradaci opevnění. Strom je navržen ke kácení z důvodu bezpečného provádění nové konstrukce.





Toto stanovisko neobsahuje vyjádření k přeložkám stávající vodohospodářské infrastruktury. V případě, že předložená dokumentace obsahuje návrh přeložky, je na stavbu přeložky vydáno samostatné vyjádření.

**Při realizaci stavby dojde ke střetu se sítěmi ve správě společnosti Severočeské vodovody a kanalizace, a.s.**

S obsahem dokumentace pro stavební řízení a pro provádění výše uvedené stavby

**souhlasíme**

za předpokladu dodržení následujících podmínek:

- 1) Zahájení prací nám bude 15 dní předem písemně nebo e-mailovou poštou oznámeno včetně jména a telefonického spojení na stavební dozor a zhotovitele stavby.
- 2) **Před započatím prací požádá stavebník o vytýčení vodohospodářského zařízení. Vytýčení skutečného umístění zařízení ve správě společnosti Severočeské vodovody a kanalizace, a.s. je nutné objednat na: tel. 601 267 267 / 840 111 111; info@scvk.cz. V případě písemného objednání vystavujete objednávku na společnost Severočeská servisní a.s. Upozorňujeme, že tato služba je zpoplatněna dle sazebníku poskytovatele.**
- 3) **V oblasti křížení (v ochranném pásmu) s námi provozovaným zařízením je nutné jít otevřeným výkopem, práce provádět ručně se zvýšenou opatrností.**
- 4) V případě nejasností budou provedeny kopané sondy či vytýčení inspekční kamerou. Stavebník je povinen neprodleně ohlásit případné poškození vodohospodářského zařízení provozovateli. Stavebník odpovídá za eventuální škodu na vodohospodářském zařízení způsobenou svojí činností.
- 5) Případná existence vodovodních či kanalizačních přípojek není předmětem tohoto stanoviska. Naše společnost není jejich správcem (viz § 3, odst. 3 zákona č. 274/2001 Sb. Zákona o vodovodech a kanalizacích v platném znění), se žádostí o informaci o existenci přípojek se obraťte na jejich vlastníky, tedy na vlastníky nemovitostí, jejichž pozemky budou stavbou dotčeny.
- 6) **Při realizaci inž. sítí požadujeme dodržení ČSN 736 005 „Prostorové uspořádání sítí technického vybavení a zákonů pro ukládání inž. sítí. Při umístění jakýchkoliv staveb, včetně oplocení (HUP, kiosky nn, opěrné zdi, pergoly) je nutné respektovat ochranné pásmo vodovodního řadu a kanalizační stoky dle zákona č. 274/2001 Sb. Zákon o vodovodech a kanalizacích v platném znění.**
- 7) Jakákoli změna oproti schválené dokumentaci musí být předložena ke schválení naší společnosti před dalším postupem prací.
- 8) V případě, že dojde při realizaci stavby k nalezení dalšího vodohospodářského zařízení, které není uvedeno v dokumentaci stavby, požadujeme provést samostatné jednání o způsobu ochrany zařízení nebo o jeho eventuální přeložce nebo zrušení.
- 9) **Požadujeme být přizváni ke každé činnosti v ochranném pásmu námi provozovaného zařízení.**
- 10) **V případě, že dojde během stavebních prací ke změnám nivelet v tomto úseku, požadujeme zajistit úpravu výškového osazení ovládacích poklopů našeho zařízení.**
- 11) **Důrazně upozorňujeme, že v zájmovém území dochází ke křížení plánované stavby s vodovodními řadami a kanalizačními stokami. Požadujeme, aby byla zachována plná funkčnost a ochrana tohoto vodohospodářského zařízení.**
- 12) **Požadujeme součinnost s pracovníky provozovatele a vlastníka VHI v rámci eventuální rekonstrukce tohoto zařízení.**



Technické standardy vodohospodářských staveb Severočeské vodárenské společnosti a. s. jsou k dispozici na [www.svs.cz](http://www.svs.cz). Obecné technické podmínky pro zpracování projektové dokumentace jsou k dispozici na [www.scvk.cz](http://www.scvk.cz).

Severočeské vodovody a kanalizace, a.s.

415 50 Teplice, Přítkovská 1689

IČ: 49099451 DIČ: CZ49099451

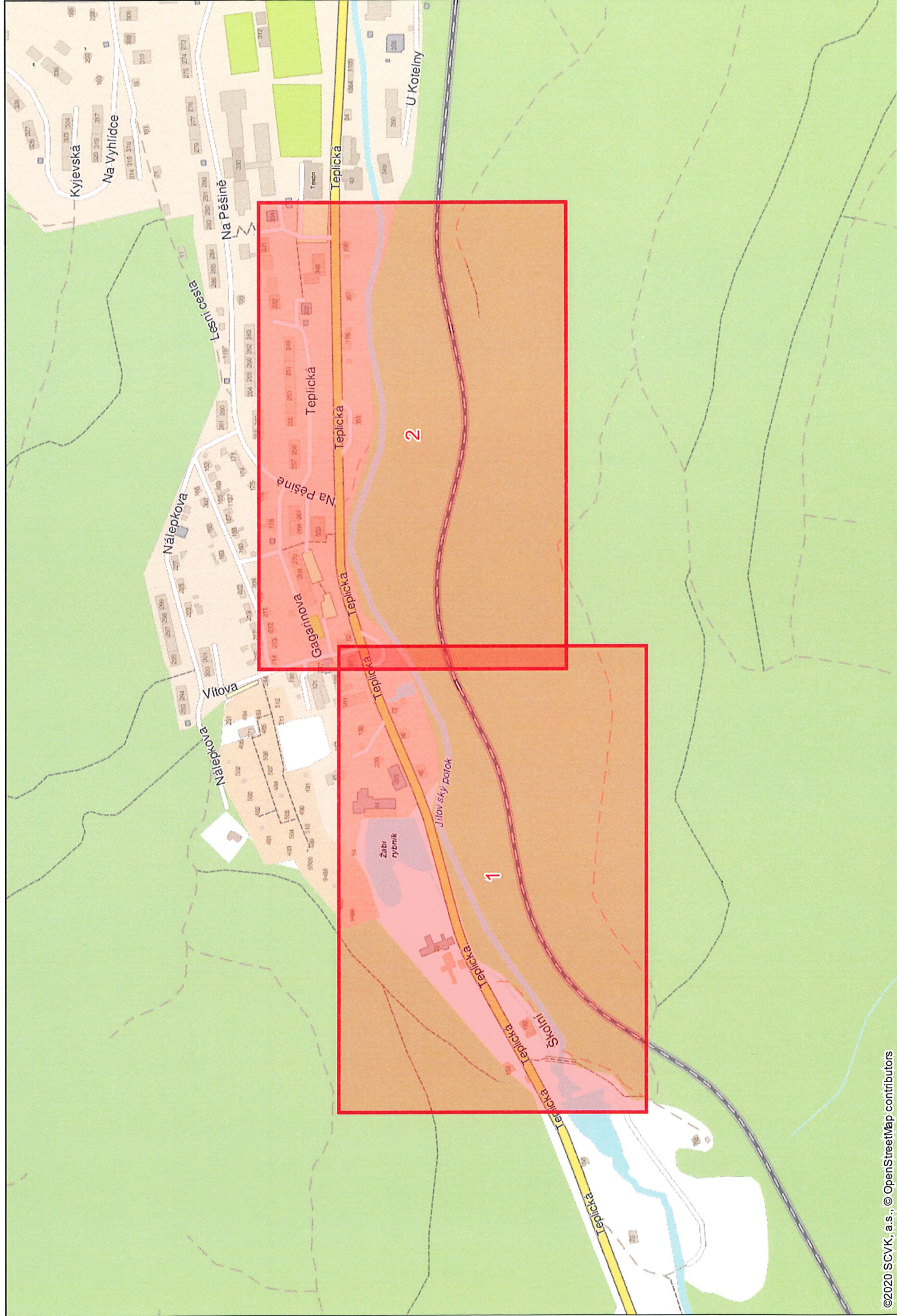
164

**Ing. Jiří Waszmuth**  
**referent technickoprovozní činnosti**

Příloha:

1. Situace a orientační zakres s vyznačeným zařízením provozovaným společností Severočeské vodovody a kanalizace, a.s.
2. Situace stavby z PD













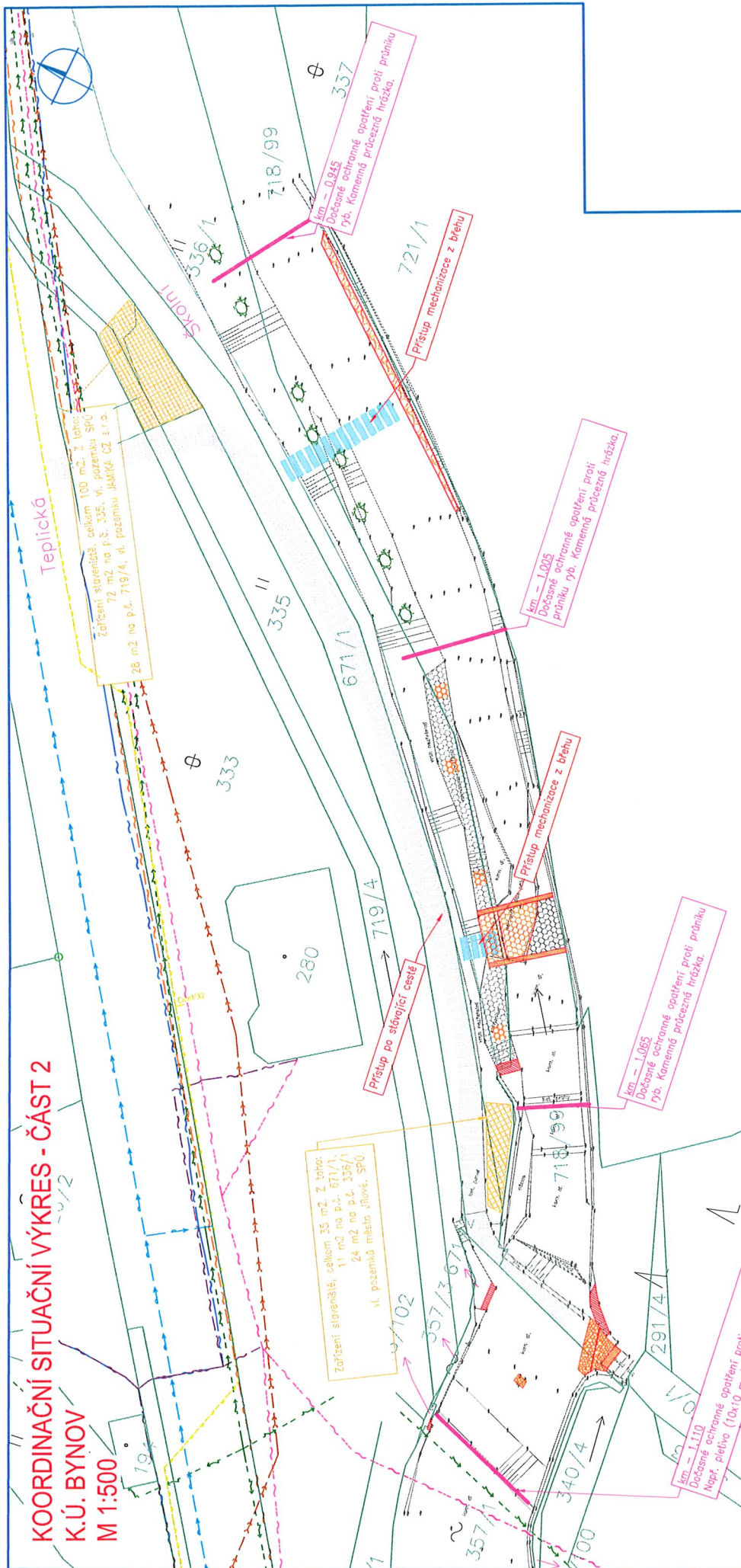




# KOORDINAČNÍ SITUAČNÍ VÝKRES - ČÁST 2


K.Ú. BYNOV

M 1:500



## Legenda

	Geodetické zaměření		VO (nadzemní vedení)
	Katastr nemovitosti		NN ČEZ Distribuce (podzemní vedení)
	Osa toku		NN ČEZ Distribuce (nadzemní vedení)
	Linie stavby		Sdávovací vedení CETIN (podzemní vedení)
	Kácený strom		Sdávovací vedení CETIN (nadzemní vedení)
	Náplav k odstranění		Vodovod SČVK (podzemní vedení)
	Přístup po stávající cestě sítí		Kanalizace SČVK (podzemní vedení)
	Přístup na staveniště		Vodafone
	Zařízení staveniště		GasNet STL

 <b>HG partner s.r.o.</b> Smetanova 200, 250 82 Úvaly www.hgpartner.cz Telefon: 246 082 015 e-mail: hgp@hgpartner.cz		Parte č.:	
Investor: Povodí Otavy, státní podnik, Bezručova 4219, 430 03 Chomutov		Datum:	
Odpovědný projektant:	Ing. Jaroslav Vrzák	Č. zakázky:	H23 - 040
Vypracoval:	Ing. Štěpán Krátký	Změna:	-
Akce:	OPŠ Jílovský potok, Děčín - Jílové, etapa 5. ř. km 5,010-5,630 a etapa 6. ř. km 5,960-6,420		
Název části:	SITUAČNÍ VÝKRESY		
Příloha:		Část:	C
KOORDINAČNÍ SITUAČNÍ VÝKRES - ČÁST 2		Měřítko:	1:500
		Č. přílohy:	C.2.2